

EXPRESS POWER

РОЗЕТКА + СИГНАЛИЗАЦИЯ



Управление
нагрузкой до
3,5 кВт
220 В, 16 А



Включение
/выключение
розетки
с мобильного
телефона



6 беспроводных
охранных
датчиков



Дальность работы
с беспроводными
устройствами
до 100 м





GSM розетка **EXPRESS POWER**

РУКОВОДСТВО ПОЛЬЗОВАТЕЛЯ

САПО.425619.002РП



Сертификат соответствия
РОСС RU.МЛ05.Н01263



Декларация о соответствии
ТС N RU Д-РУ.МЕ83.В.00105

GSM розетка EXPRESS POWER (далее – розетка) предназначена для:

- удаленного управления электропитанием внешних устройств;
- охраны закрытого помещения от проникновения при помощи беспроводных охранных извещателей «Рапид-Р2» (датчики движения) и «Полюс-Р2» (датчики проникновения) и беспроводного оповещателя «Призма-С» (далее – сирена);
- информирования пользователя дозвоном и/или отправкой SMS на сотовый телефон стандарта GSM.

EXPRESS POWER

Купите новую SIM-карту.
Желательно использовать
SIM-карту стандарта M2M.

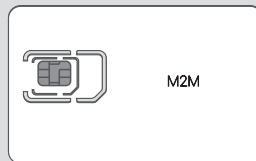
Впишите номер SIM-карты.



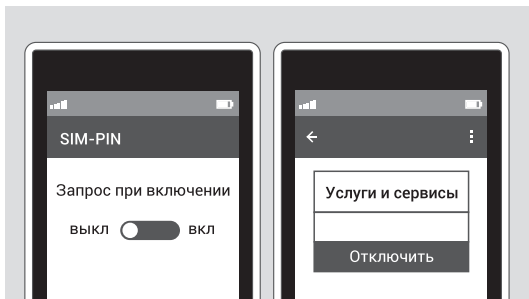
Отключите запрос PIN кода,
все услуги и сервисы. При
необходимости свяжитесь с
провайдером для их отклю-
чения.



ПОДГОТОВКА SIM-КАРТЫ



+	7													
---	---	--	--	--	--	--	--	--	--	--	--	--	--	--

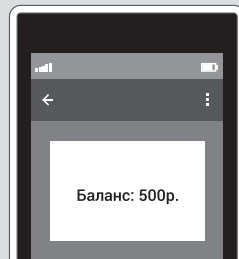
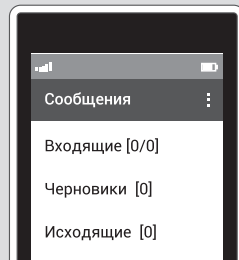


ПОДГОТОВКА SIM-КАРТЫ

Убедитесь, что в памяти SIM-карты отсутствуют записи и СМС.

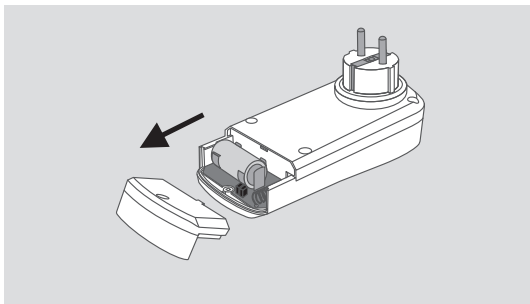


Баланс SIM-карты должен быть положительным.

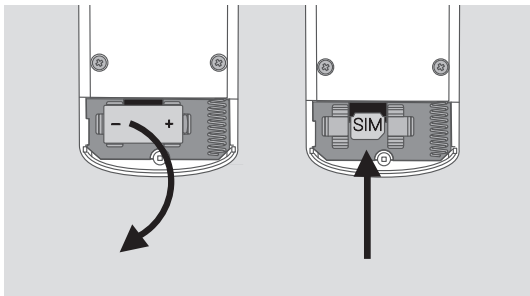


ВКЛЮЧЕНИЕ И НАСТРОЙКА

Откройте крышку батарейного отсека GSM розетки.



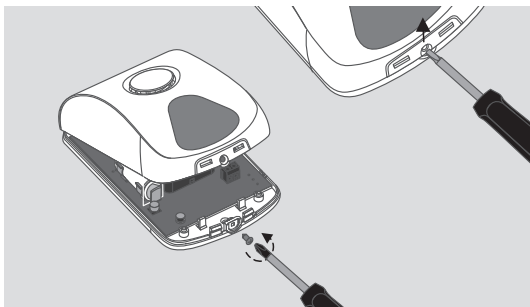
Извлеките батарею. Установите SIM-карту в держатель.



ВКЛЮЧЕНИЕ И НАСТРОЙКА

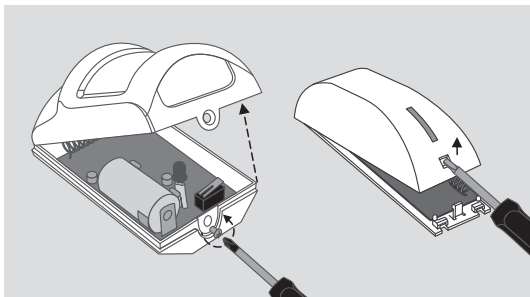
Откройте крышку сирены, предварительно открутив винт и отжав защелки по бокам от винта.

▼



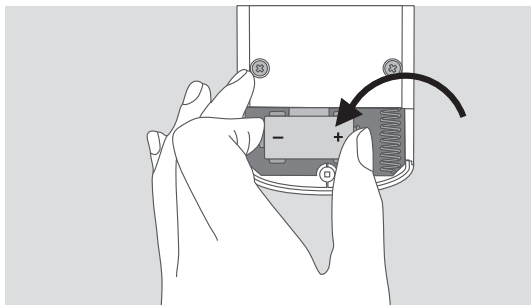
Откройте корпуса извещателей (датчиков).

▼

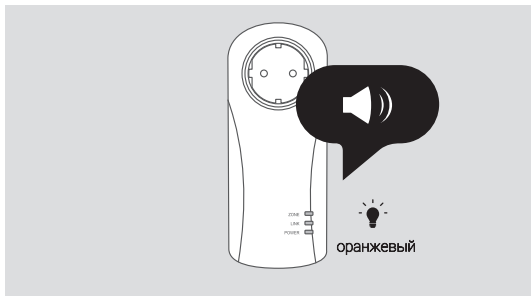


ВКЛЮЧЕНИЕ И НАСТРОЙКА

Установите батарею в GSM розетку.



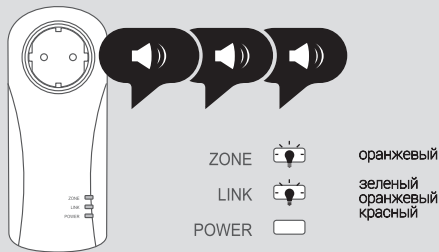
Дождитесь звукового сигнала. Светодиоды засветятся оранжевым светом.



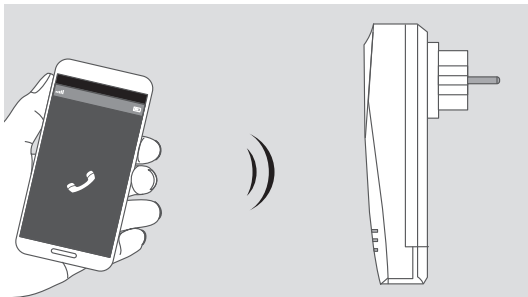
ВКЛЮЧЕНИЕ И НАСТРОЙКА

Дождитесь трех звуковых сигналов.

«ZONE» светит оранжевым,
«LINK» — уровень сигнала GSM
(зеленый — хороший, оранжевый —
средний, красный —
слабый), «POWER» — погашен.



Позвоните на GSM розетку со
своего телефона.



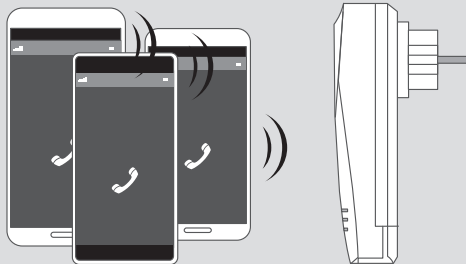
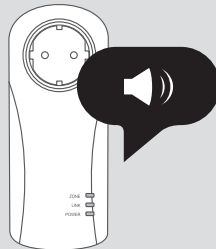
ВКЛЮЧЕНИЕ И НАСТРОЙКА

GSM розетка издает звуковой сигнал и сбросит вызов. Основной номер оповещения добавлен.

▼

Позвоните на номер GSM розетки с телефонов, на которые хотите получать оповещение от тревоге.


▼

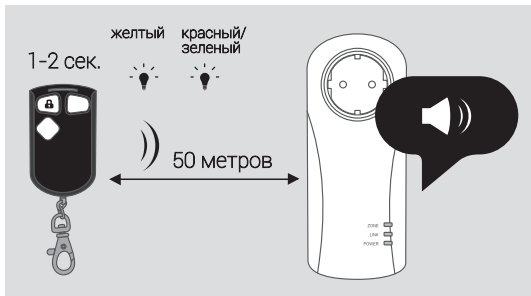
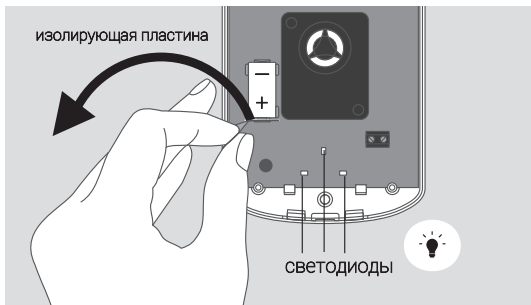


ВКЛЮЧЕНИЕ И НАСТРОЙКА


В сирене «Призма-С» вытащите изолирующую пластину возле батареи питания. Светодиоды сирены вспыхнут. Дождитесь звукового сигнала, затем тройной вспышки светодиодов сирены и короткого звукового сигнала GSM розетки.



Нажмите на брелоке кнопку  на 1-2 секунды. Светодиод на брелоке засветится желтым, затем мигает красным-зеленым. Дождитесь звукового сигнала GSM розетки. Светодиод брелока погаснет. Дальность работы брелоков с GSM розеткой — до 50 м в прямой видимости.

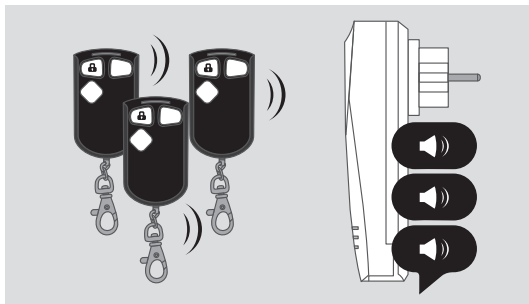


ВКЛЮЧЕНИЕ И НАСТРОЙКА

Нажмите на других брелоках кнопку . После каждого нажатия дождитесь когда закончится индикация и звуковой сигнал GSM розетки.



GSM розетка EXPRESS POWER работает с 20 датчиками.



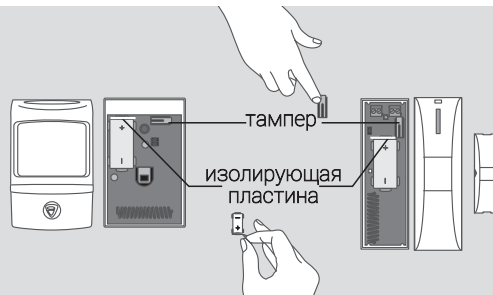
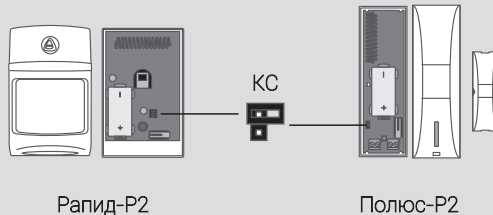
ВКЛЮЧЕНИЕ И НАСТРОЙКА

Перед добавлением датчиков «Рапид-Р2» и «Полюс-Р2» убедитесь, что переключатель «КС» разомкнут.



Добавьте датчики «Рапид-Р2» и «Полюс-Р2» в GSM розетку. Нажмите на тампер (переключатель) датчика и, удерживая его, удалите пластину рядом с батареей. Дождитесь тройного свечения у датчика и звукового сигнала GSM розетки. Отпустите тампер.

Магнит и датчик «Полюс-Р2» должны находиться рядом.

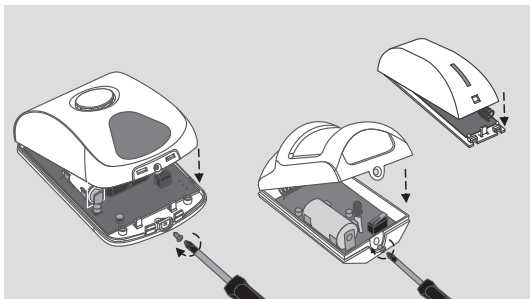
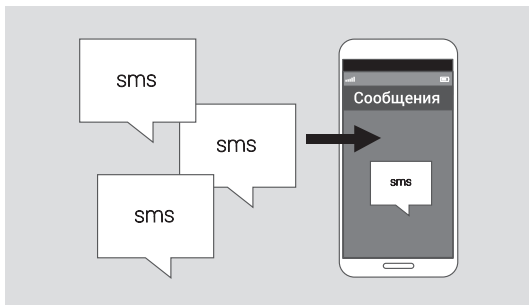


ПРОВЕРКА

Через 60 секунд после последнего действия GSM розетка выйдет из режима программирования. На основной номер будут отправлены сообщения с настройками, информацией о добавленных брелоках, сирене и датчиках. Розетка готова к работе.



Закройте и зафиксируйте все снятые ранее крышки.



МЕРЫ ПРЕДОСТОРОЖНОСТИ

Не превышайте допустимую мощность GSM розетки 3,5 кВт.



Перед заменой батареи отключите розетку от сети. + и - батареи должны совпадать с обозначением контактов розетки.



Следите, чтобы на GSM розетку и внутрь нее не попадала жидкость.



Не используйте GSM розетку рядом со взрывоопасными веществами.



Не используйте GSM розетку там, где запрещено пользоваться мобильным телефоном.



Не используйте GSM розетку в медицинских учреждениях.



МЕРЫ ПРЕДОСТОРОЖНОСТИ

Не трясите и не роняйте GSM розетку.



Не подключайте к GSM розетке электроприборы с неисправной вилкой.



Не замыкайте контакты розетки.



Не разбирайте и не пытайтесь отремонтировать прибор самостоятельно. Обратитесь в сервисный центр.



Не прикасайтесь металлическими предметами или руками к гнезду розетки.



Храните GSM розетку с принадлежностями в месте, недоступном для детей.



УСТАНОВКА

Подробно установка и проверка датчиков описаны в руководстве по эксплуатации на GSM розетку EXPRESS POWER на сайте www.express-gsm.ru

www.express-gsm.ru

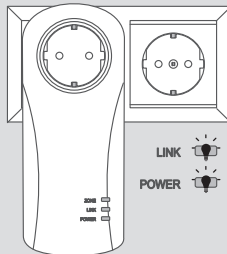
РУКОВОДСТВО ПО ЭКСПЛУАТАЦИИ
EXPRESS POWER

Установка и проверка датчиков

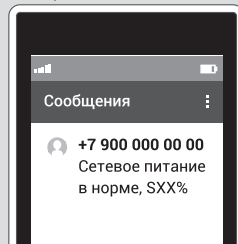
Включите GSM розетку в сеть 220 В. Дождитесь свечения индикаторов LINK и POWER. На основной номер оповещения придет сообщение.



220 В

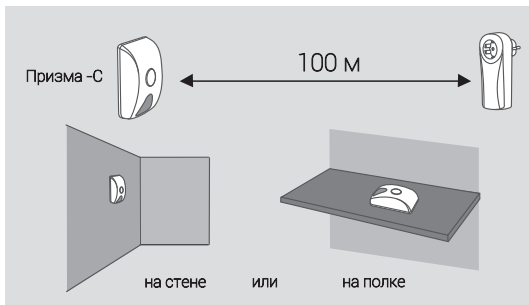


XX — уровень сигнала GSM
в процентах

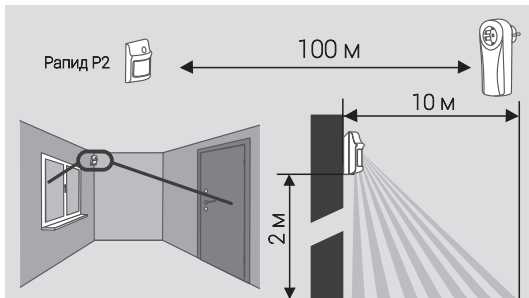


УСТАНОВКА

Установите сирену «Призма-С» в удобном месте — положите на полку или закрепите на стене. Дальность работы с GSM розеткой — до 100 м в прямой видимости.



Установите датчик «Рapid-P2» там, где проникновение вероятнее всего: напротив дверей, рядом с окнами. Высота установки — 2 м. Дальность обнаружения — до 10 метров. Дальность работы датчиков «Рapid-P2» с GSM розеткой — до 100 м в прямой видимости.



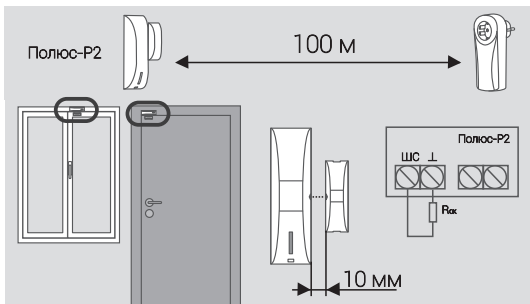
УСТАНОВКА

Установите датчик «Полюс-Р2» над дверным или оконным проемом. Магнит должен располагаться на подвижной части двери (окна). Обратите внимание, что метки обеих частей устройства должны «смотреть» навстречу друг другу. Расстояние между датчиком и магнитом — не больше 10 мм

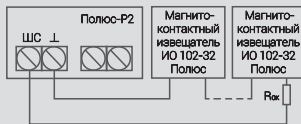
Подключите к клеммам «ШС» и «⊥» резистор 7,5 кОм из комплекта поставки.

Дальность работы датчиков «Полюс-Р2» с GSM розеткой — до 100 м в прямой видимости.

Как подключить к «Полюс-Р2» дополнительные проводные магнитоcontactные датчики. Датчики подключаются к клеммам «ШС» и «⊥». Последний датчик в цепи подключите через резистор 7,5 кОм из комплекта поставки.



Подключение дополнительных проводных магнитоcontactных датчиков к «Полюс-Р2»

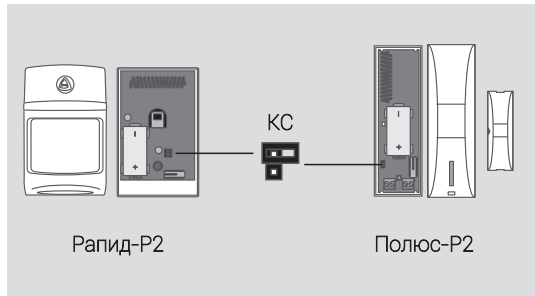
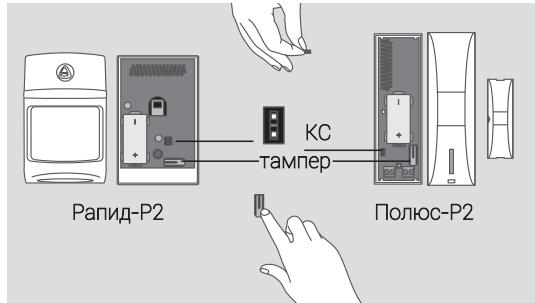


УСТАНОВКА

Проведите контроль качества связи датчиков с GSM розеткой. Замкните переключку «КС» на платах датчиков. Если после нажатия или отпущения рычага тампера индицируется одна-две вспышки индикатора, то канал связи достаточно устойчив. Если более трёх, то расстояние до розетки слишком велико или место установки выбрано неудачно - уменьшите расстояние до GSM розетки или выберите другое место установки.

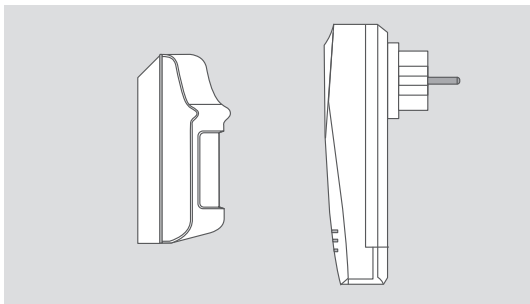
Внимание! Не допускается начало контроля качества связи следующего датчика до окончания контроля связи предыдущего!

После проверки качества связи, если Вы не планируете контролировать тампер датчика (получать тревожные сообщения о вскрытии корпуса), то переключки «КС» можно разомкнуть.




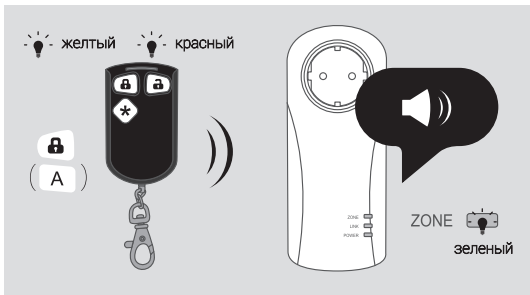
ПРОВЕРКА

Проверьте работоспособность GSM розетки с датчиком «Рapid-P2».



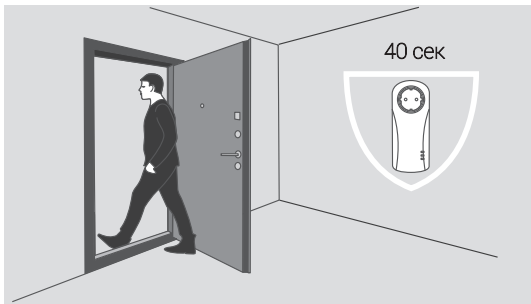
Поставьте GSM розетку на охрану.

Нажмите на брелоке кнопку  («А»), светодиод мигнет желтым, красным. У GSM розетки светодиод «ZONE» мигнет зеленым и прозвучит звуковой сигнал.



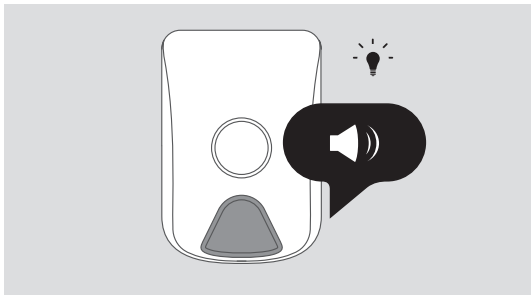
ПРОВЕРКА

Выйдите из комнаты и закройте дверь. Через 40 секунд GSM розетка начнет охранять помещение.



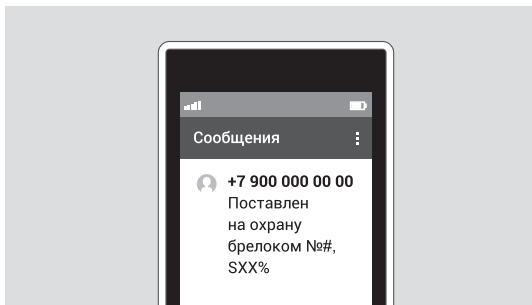
Сирена «Призма-С» подтвердит постановку на охрану одинарной вспышкой светодиодов и коротким звуковым сигналом.

Если этого не произошло, проверьте перемычку на плате J2 «Призма-С». Для звукового подтверждения она должна быть снята.

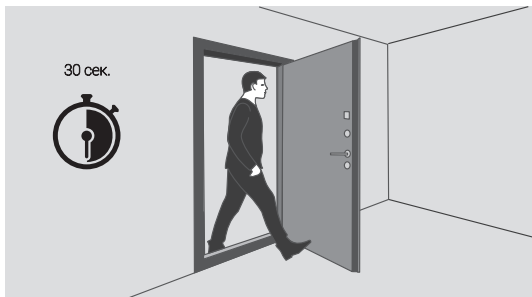


ПРОВЕРКА

Дождитесь СМС о постановке на охрану.



Подождите 30 секунд. Войдите в охраняемое помещение.



Через 20 секунд включится сирена, оповещающая о тревоге 20 секунд — задержка на оповещение, она дается для снятия GSM розетки с охраны. Это время можно изменить.

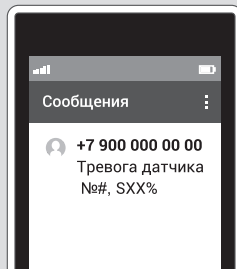
▼


Дождитесь СМС о тревоге и звонка. Примите вызов на телефон.

▼

ПРОВЕРКА

20 сек.



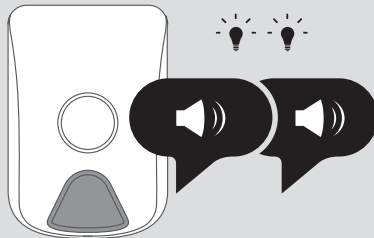
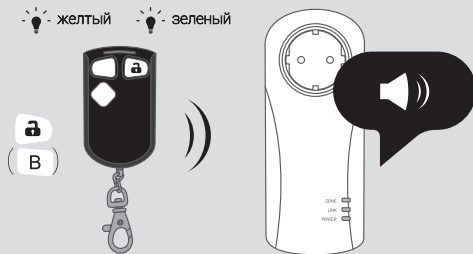
Нажмите на брелоке кнопку  («В»), светодиод мигнет желтым, зеленым. GSM розетка издаст короткий звуковой сигнал и выйдет из режима охраны.



Сирена «Призма-С» подтвердит снятие с охраны двойной вспышкой светодиодов и двумя звуковыми сигналами.

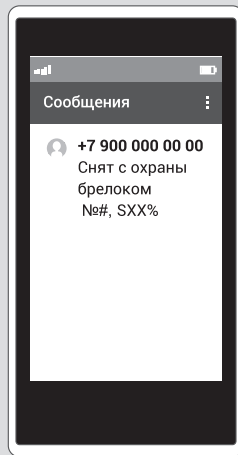


ПРОВЕРКА



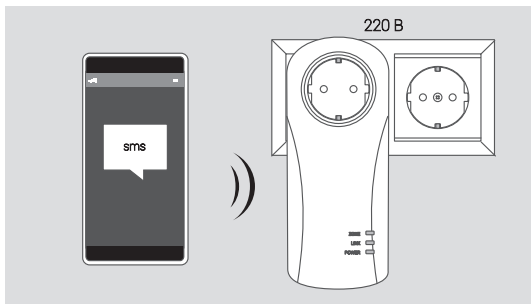
ПРОВЕРКА

Дождитесь СМС о снятии с охраны.



УПРАВЛЕНИЕ ПО GSM-КАНАЛУ

Вы можете управлять GSM розеткой со своего телефона с помощью СМС-команд. При этом розетка должна работать от сети 220 В.



Сообщения, которые понимает GSM розетка, приведены ниже.

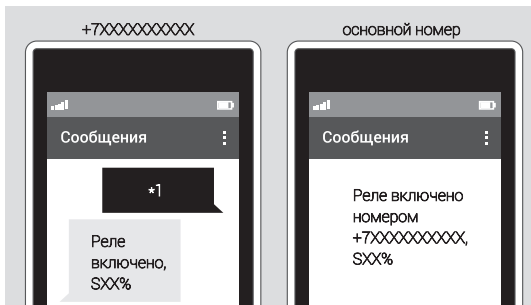
Для управления GSM розеткой отправьте с телефона на номер розетки сообщение из таблицы. После выполнения команды вы получите сообщение на основной номер и номер, с которого была отправлена команда на включение.

СМС команда	Что делает
*0	Отключение нагрузки
*0•X	Отключение нагрузки на X секунд (от 0 до 65535 сек)
*1	Включение нагрузки
*1•X	Включение нагрузки на X секунд (от 0 до 65535 сек)
*2	Запрос баланса SIM-карты розетки
*3	Постановка на охрану
*4	Снятие с охраны
*5	Запрос состояния розетки

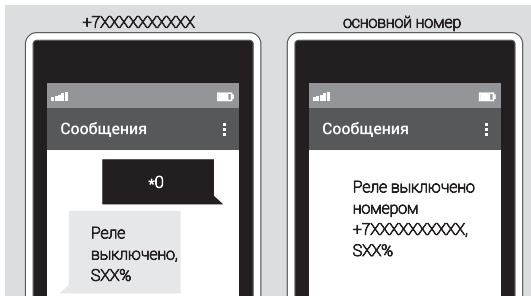
УПРАВЛЕНИЕ ПО GSM-КАНАЛУ

Управление нагрузкой

Для включения нагрузки отправьте с телефона на номер GSM розетки сообщение «*1» без кавычек. После включения вы получите сообщение на основной номер и номер, с которого была отправлена команда на включение.



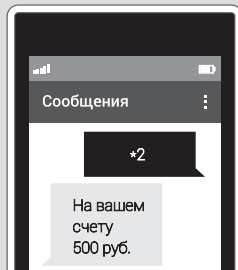
Для отключения нагрузки отправьте с телефона на номер GSM розетки сообщение «*0» без кавычек. После отключения вы получите сообщение на основной номер и номер, с которого была отправлена команда на включение.



УПРАВЛЕНИЕ ПО GSM-КАНАЛУ

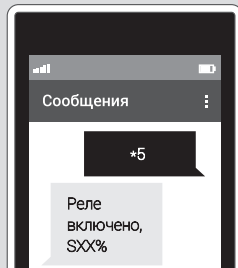
Запрос баланса SIM-карты GSM розетки

Для проверки баланса SIM-карты розетки отправьте на номер GSM розетки сообщение «*2» без кавычек. Баланс придет в виде СМС.



Запрос состояния GSM розетки

Узнайте о состоянии GSM розетки, отправив на ее номер сообщение «*5» без кавычек. Ответ придет в виде СМС.

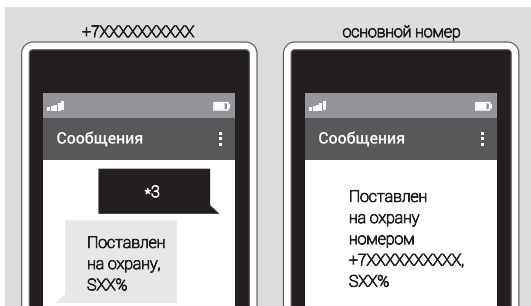


Реле включено/
выключено,
Поставлен
на охрану/
Снят с охраны,
тревога,
SXX%

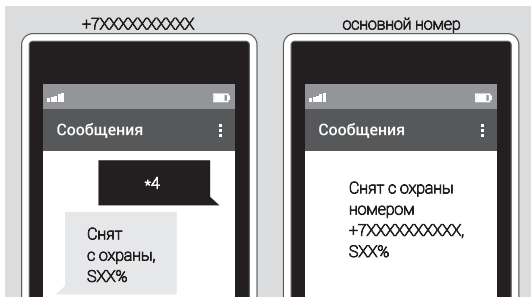
УПРАВЛЕНИЕ ПО GSM-КАНАЛУ

Постановка на охрану/снятие с охраны

Для постановки на охрану отправьте с телефона на номер GSM розетки сообщение «*3» без кавычек. После постановки вы получите сообщение на основной номер и номер, с которого была отправлена команда на постановку.



Для снятия с охраны отправьте с телефона на номер GSM розетки сообщение «*4» без кавычек. После снятия вы получите сообщение на основной номер и номер, с которого была отправлена команда на снятие.

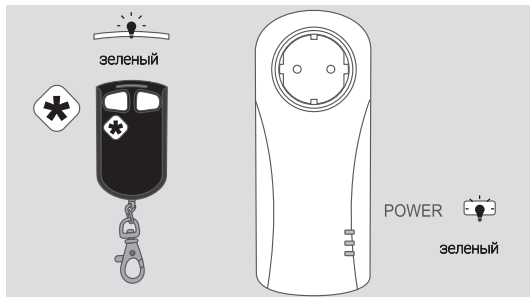
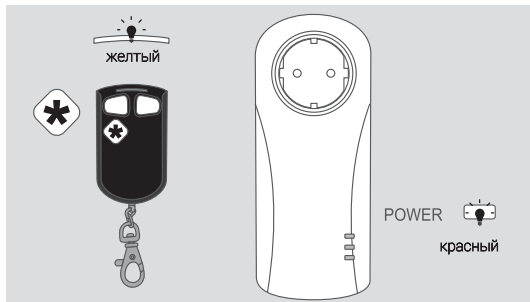


УПРАВЛЕНИЕ НАГРУЗКОЙ ЧЕРЕЗ БРЕЛОК


Нажмите на брелоке кнопку
Пока брелок ждет ответ от GSM
розетки, его индикатор будет
светиться желтым.

При включении нагрузки
светодиод брелока несколько
раз мигнет желтым. Светодиод
GSM розетки «POWER» при
включенной нагрузке светится
красным.

При отключении нагрузки
светодиод брелока мигнет
зеленым. Светодиод GSM
розетки «POWER» при отклю-
ченной нагрузке светится
зеленым.



ПОСТАНОВКА НА ОХРАНУ И СНЯТИЕ ЧЕРЕЗ БРЕЛОК

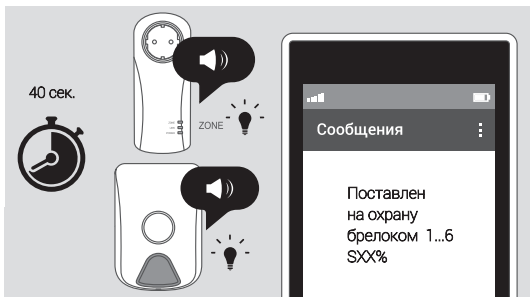
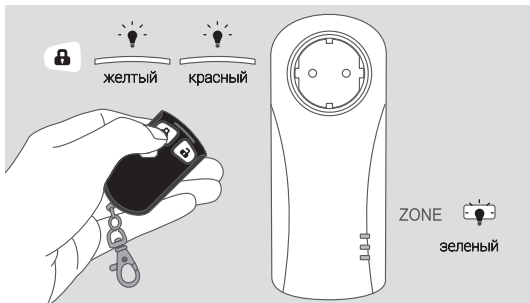
Чтобы поставить GSM розетку на охрану, нажмите на брелоке кнопку . Индикатор брелока мигнет желтым, красным.

Индикатор GSM розетки «ZONE» мигнет зеленым, прозвучит звуковой сигнал.

В течение 40 секунд индикатор «ZONE» будет мигать, а GSM розетка издавать звуковые сигналы, после чего перейдет в режим охраны.

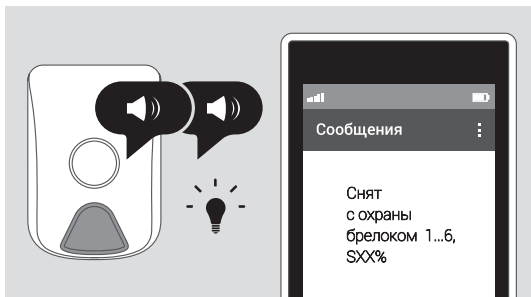
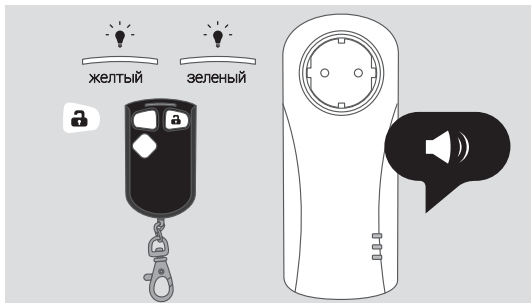
Сирена «Призма-С» подтверждает постановку на охрану вспышкой светодиодов и коротким звуковым сигналом.

На основной номер придет сообщение о постановке на охрану.



ПОСТАНОВКА НА ОХРАНУ И СНЯТИЕ ЧЕРЕЗ БРЕЛОК

Чтобы снять GSM розетку с охраны, нажмите на брелоке кнопку . Индикатор брелока мигнет желтым, зеленым. GSM розетка издаст звуковой сигнал и снимется с охраны. Сирена «Призма-С» подтверждает снятие с охраны двойной вспышкой светодиодов и двойным звуковым сигналом. На основной номер придет сообщение о снятии с охраны.



ИЗМЕНЕНИЕ ПАРАМЕТРОВ

1. С помощью сервиса и приложений для мобильных устройств

— Онлайн-сервис **<http://service.arsenalnpo.ru>**

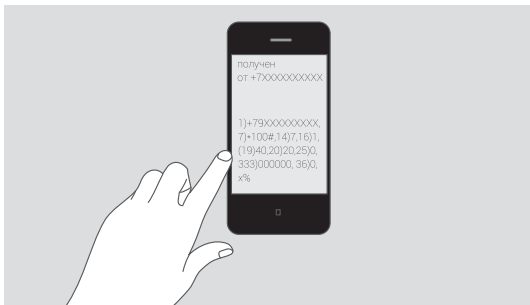
— Приложения для смартфонов и планшетов на базах Android или iOS «Конфигуратор Express GSM» и «GSM розетка» на базе Android. Скачайте их на play.google.com и apple.com (введите в поиске «конфигуратор express gsm» или «gsm розетка»).

С приложением «GSM розетка» Вы через смартфон или планшет сможете: менять настройки розетки, включать и отключать нагрузку, ставить на охрану датчики и снимать с охраны, узнавать баланс SIM карты розетки, добавлять датчики, сирену, брелоки, телефоны оповещения, выставлять задержки для постановки на охрану, задержки оповещения при тревоге и т.д.



ИЗМЕНЕНИЕ ПАРАМЕТРОВ

2. Вручную набрать СМС-сообщение с новыми параметрами и отправить его на номер GSM розетки.



Как это сделать, подробно описано в полном руководстве по эксплуатации на GSM розетку. Руководство выложено на сайте www.express-gsm.ru В руководстве детально описываются все функции GSM розетки EXPRESS POWER. Если вы хотите изучить розетку более подробно, обязательно прочтите его.

www.express-gsm.ru

РУКОВОДСТВО ПО ЭКСПЛУАТАЦИИ
EXPRESS POWER



КОМПЛЕКТНОСТЬ

КОД	НАИМЕНОВАНИЕ И УСЛОВНОЕ ОБОЗНАЧЕНИЕ	КОЛИЧЕСТВО
САПО.425619.002	GSM розетка EXPRESS POWER	1
	Батарея питания * CR123A (Lithium, 3В)	1
САПО.741131.002	Защитная пластина	1
САПО.425718.020	Брелок БН-Р2-33 (в комплекте с установленной батареей питания* CR2032)	1**
	Саморез-винт M2.9x9.5	1
САПО.425619.002РП	Руководство пользователя	1

* - комплектуется тестовой батареей питания;

** - при необходимости можно приобрести дополнительные брелоки.

ПАСПОРТ

GSM розетка EXPRESS POWER соответствует конструкторской документации и признана годной к эксплуатации.

Штамп ОТК

Дата выпуска:

Дата продажи:

Название
торгующей организации:

**Вы можете задать нам вопросы по тел: 8-800-200-0021
(многоканальный)
или на сайте компании www.arsenal-npo.ru**

Срок гарантийных обязательств 1 год. В течение этого срока изготовитель обязуется бесплатно, по своему усмотрению, производить ремонт, замену либо наладку вышедшего из строя изделия. На батареи питания и изделия, имеющие механические повреждения, следы самостоятельного ремонта или другие признаки неправильной эксплуатации, гарантийные обязательства не распространяются.

Срок гарантийного обслуживания исчисляется со дня покупки изделия. Отсутствие отметки о продаже снимает гарантийные обязательства.

МП

